

Temat: **Bezpieczna droga do szkoły.**

Cel zajęć:

Kształcenie nawyku właściwego zachowania się w ruchu drogowym oraz utrwalenie podstawowych zasad poruszania się po drogach.

Przebieg zajęć:

1. Zajęcia rozpoczynamy od projekcji filmu „Bezpieczna droga do szkoły” (Źródło: www.bezpiecznaszkoła.pzu.pl)

Pogadanka na temat treści zawartych w filmie ze zwróceniem uwagi na niebezpieczne miejsca w drodze do szkoły.

- Jakie niebezpieczne miejsca możecie spotkać w drodze do szkoły? (zakręty dróg zmniejszają widoczność, roboty na drodze, przejścia przez tory kolejowe)
- Czy można przechodzić przez drogę tuż przed pojazdem? (absolutnie nie wolno, szczególną uwagę zwracamy dzieciom na prawidłowe przechodzenie po wyjściu z autobusu)
- Czy wolno wyjść zza samochodu i przejść przez drogę?
- Na co trzeba zwrócić uwagę, aby bezpiecznie przejść przez przejazd kolejowy? (należy obserwować czy zapory zaczynają opadać lub zostały opuszczone, czy widać lub słyszeć nadjeżdżający pociąg, czy słyszeć dźwiękowy sygnał ostrzegawczy, czy włączony jest sygnał „stop”?)

**NIE WOLNO OMIJAĆ OPUSZCZONYCH ZAPÓR,
ANI PRZECHODZIC POD NIMI !**

- Czy przez jezdnię można przechodzić, jeżeli nie ma oznaczonego przejścia dla pieszych (tak, ale tylko na skrzyżowaniach lub jeżeli do wyznaczonego przejścia jest więcej niż 100 metrów; przechodzimy przez jezdnię na jej prostych odcinkach, gdy nie nadjeżdża żaden pojazd i przy dobrej widoczności w dwie strony, nie wolno przekraczać jezdni na ukos)
- Jak zachować się na chodniku, drodze, gdy wykonywane są roboty na drodze? (należy zachować ostrożność i przejść na drugą stronę)

2. Pokolorowanie karty pracy nr 1.

3. Zapraszamy dzieci do zabawy.

Za pomocą sznurków tworzymy symulacje ulic – ze skrzyżowaniami, poboczami (wąskie pasy – około 1 metra), chodnikiem i pasem dla rowerów (szerokie pasy – około 4 metrów).

Prosimy dzieci, aby wyznaczyły przejścia dla pieszych bez sygnalizacji i z sygnalizacją świetlną. Uczniów dzielimy na 3 grupy: Samochody, Rowerzyści i Piesi, a także osobę do zmiany sygnalizacji świetlnej. Dzieci demonstrują, jak należy bezpiecznie przechodzić przez poszczególne jezdnie – z sygnalizacją i bez. Kilku uczniów prosimy, o powtórzenie naszych działań. W trakcie – korygujemy ewentualne błędy. Gdy upewnimy się, że dzieci zrozumiały zasady, rozpoczynamy zabawę – ruszają „Piesi”, „Rowerzyści” i „Samochody” tworząc ruch uliczny. Po kilku minutach zmiana ról. Zabawa kierujemy tak, aby każde dziecko miało możliwość bycia pieszym, rowerzystą i samochodem. Zabawę zatrzymujemy wprowadzając grę „stop klatka”. Gdy ktoś z dzieci złamie zasady bezpieczeństwa wydajemy polecenie zatrzymania akcji. Prosimy dzieci o skomentowanie zachowań „przyłapanych” kolegów – opowiadanie co zauważyły i czy jest to dobre czy złe zachowanie. Jeśli dzieci mają trudności z odpowiedzią, wskazujemy i wyjaśniamy błędne i poprawne zachowania. Wykorzystujemy tu wcześniej wykonane znaki drogowe.

4. Słuchanie czytanego przez nauczyciela wiersza

„Do szkoły bezpiecznie!”

**Kiedy miasto w nocy śpi smacznie,
nim się dzień nerwowy znów zacznie,
wtedy zebry, światła i znaki
mają naradę na temat taki:
co by zrobić, żeby ruch w mieście
był bezpieczny kiedyś nareszcie,
żeby dzieciom było w drodze do szkoły miło?
By nic złego się nie przydarzyło...**

M. Januszko

(Źródło: www.edukator.org.pl/2003c/drogowe/scenariusz.doc)

Odpowiedzi dzieci na pytania dotyczące wiersza.

- Co czuwa nad tym aby ruch w mieście był bezpieczny? (zebry, światła, znaki)
- Przypomnij gdzie spotykamy sygnalizatory świetlne?
- Jak wygląda sygnalizator dla pieszych, rowerzystów i kierowców?
- Co oznaczają kolory świateł?
- Gdzie można przechodzić przez ulicę, gdy nie ma sygnalizacji świetlnej?
- Kto może nam pomóc, aby bezpiecznie dotrzeć do szkoły? (stoper, policjant)
- Jak ubrany jest stoper?
- Co trzyma w ręku? (znak stop)
- Jak myślicie, kogo dotyczy ten znak? (kierowców)
- Co on oznacza? (że kierowca poruszający się pojazdem musi się zatrzymać)

5. Przypomnienie poznanych znaków drogowych.

A-16, A-29, B-41, C-16, C-16a, D-6, D-6b, D-35, D-36

Poznanie nowych znaków drogowych, zapoznanie się z ich znaczeniem.

A-17, D – 15, D – 16, D – 17.



A-17

DZIECI



A-18b

ZWIERZĘTA DZIKIE



B-20

STOP



D-22

PUNKT OPATRUNKOWY



D-15

PRZYSTANEK AUTOBUSOWY



D-16

PRZYSTANEK TROLEJBUSOWY



D-17

PRZYSTANEK TRAMWAJOWY



T-27

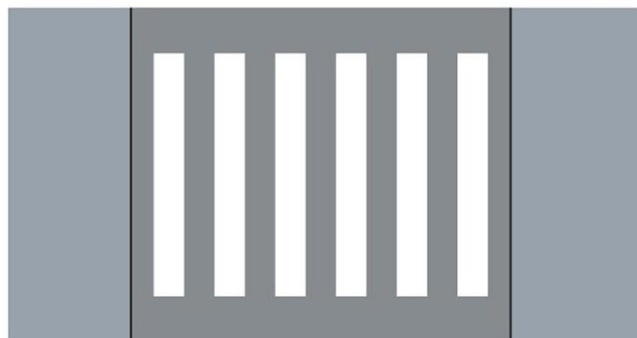
**PRZEJŚCIE SZCZEGÓLNIIE UCZĘSZCZANE
PRZEZ DZIECI**

6. Poznanie znaków drogowych na nawierzchni jezdni.



P-1a

**LINIA POJEDYNCZA PRZERYWANA
DŁUGA**



P-10

PRZEJŚCIE DLA PIESZYCH



P-11

PRZEJAZD DLA ROWERZYSTÓW



P-17

LINIA PRZYSTANKOWA

(Źródło: Kodeks Młodego Rowerzysty, Wyd. Grupa IMAGE sp.z o. o., Warszawa 2003)

7. Rozwiązanie karty pracy nr 2.

Znajdź bezpieczną drogę do szkoły.

8. Odczytanie tekstu mówiącego o powrocie dzieci ze szkoły po zmroku.

„Jest już po południu i nadszedł czas na powrót do domu. Ćwirek przypomina dzieciom o odbłaskach. Chce, aby wszyscy byli widoczni, gdy zrobi się ciemno. Nina ma ochotę pobiec szybko do domu i opowiedzieć rodzicom, czego się dzisiaj nauczyła. Jednak Ćwirek zatrzymuje ją, mówiąc: - Nie wolno biegać, bo można upaść i się skaleczyć.”

(Źródło: Yvonne Iversen, „Bezpieczna droga do szkoły” Klasy I-III Wyd. Seneka, 2007r.)

Pytania skierowane do tekstu:

- O czym przypomina dzieciom Ćwirek? (o odbłaskach, dziecko do lat piętnastu, które porusza się po drodze o zmierzchu, musi mieć znaczki odbłaskowe. Nakazuje to prawo o ruchu drogowym, obowiązujące od 1 stycznia 1998r.)
- Do kogo dzieci mogą zwrócić się o pomoc jeśli znajdą się w niebezpieczeństwie? (do dorosłych, rodziców, a jeśli jest coś groźnego do: policji, straży, szpitala)
- Numer 112, to numer, pod którym możemy uzyskać pomoc na całym świecie. Dzwoniąc pod ten numer w centrali ratownictwa podejmowana jest decyzja, kto ma przyjechać na pomoc: pogotowie, straż pożarna czy policja.



(Źródło: Yvonne Iversen, „Bezpieczna droga do szkoły” Klasy I-III Wyd. Seneka, 2007r.)

9. Na podsumowanie zajęć śpiewamy piosenkę pt. „Znaczki odblaskowe” - słowa piosenki scenariusz nr 9.

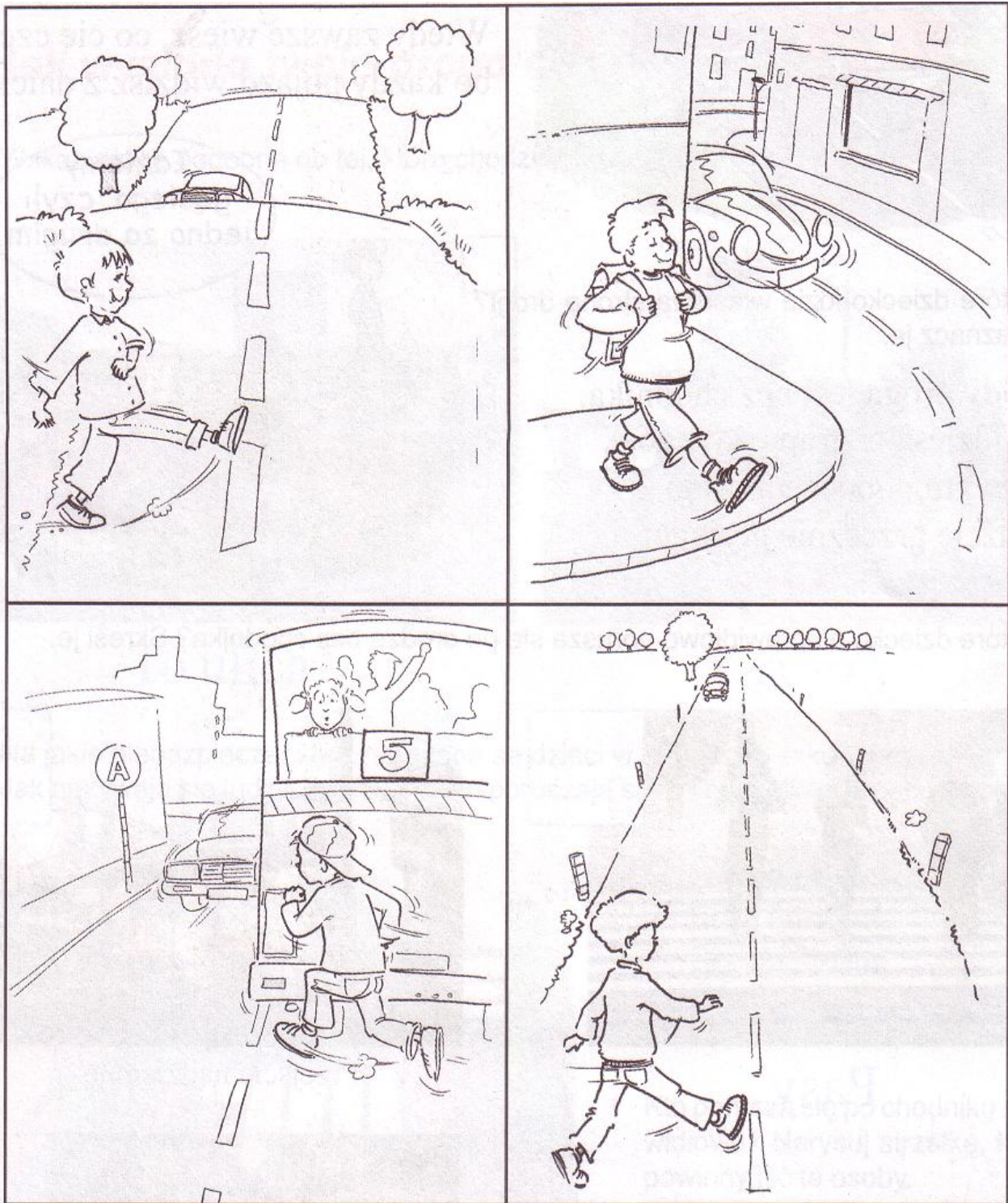
Praca domowa:

Jakich znaków drogowych brakuje na ilustracji?

Wytnij je i wklej we właściwe miejsca.

Karta pracy nr 1.

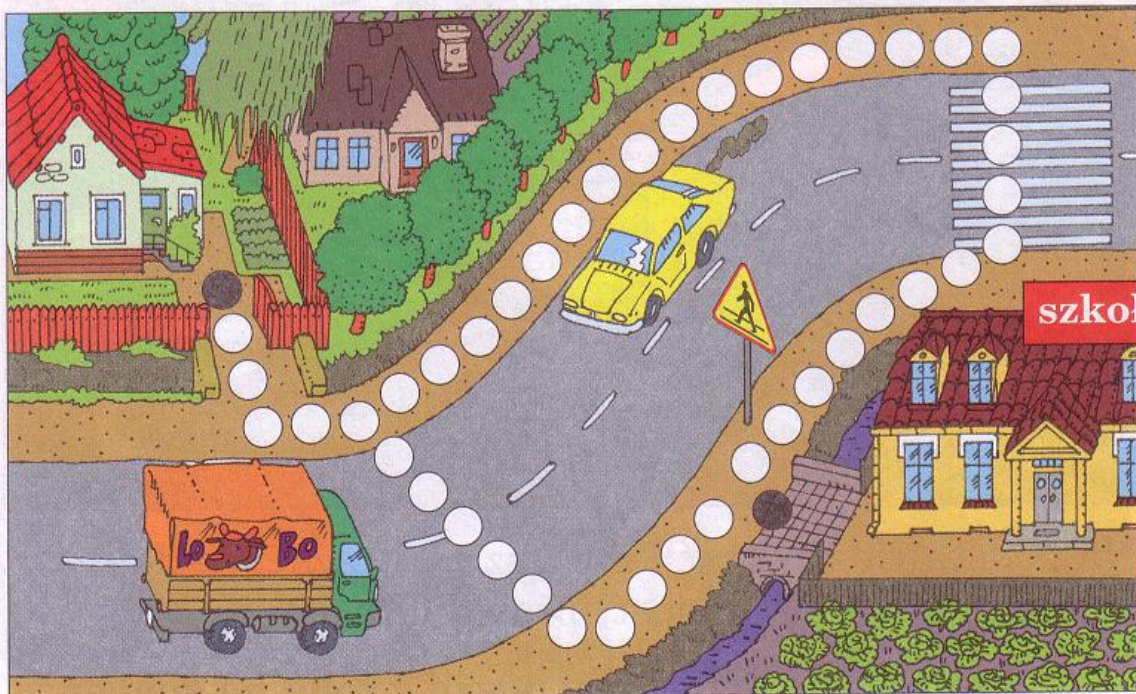
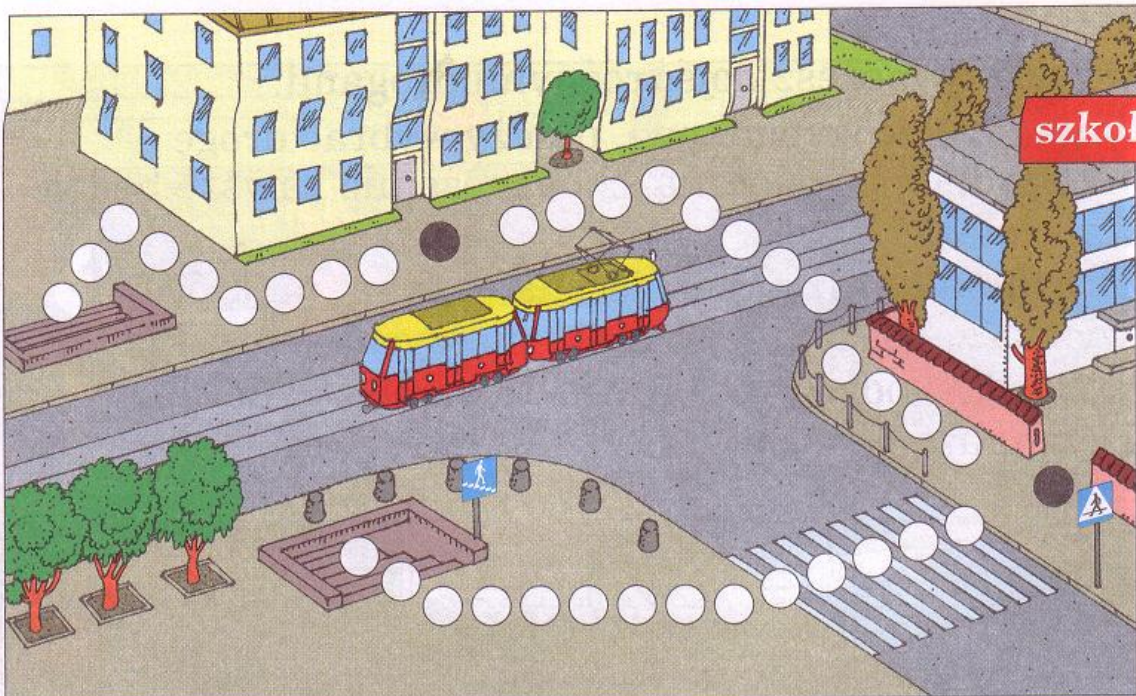
Wybierz i pokoloruj rysunek, na którym dziecko przechodzi przez jezdnię w miejscu widocznym dla kierowców.



(Źródło: Podręcznik „Ja i moja szkoła”, Klasa I. Wyd. MAC Edukacja, Kielce 2006r.)

Karta pracy nr 2.

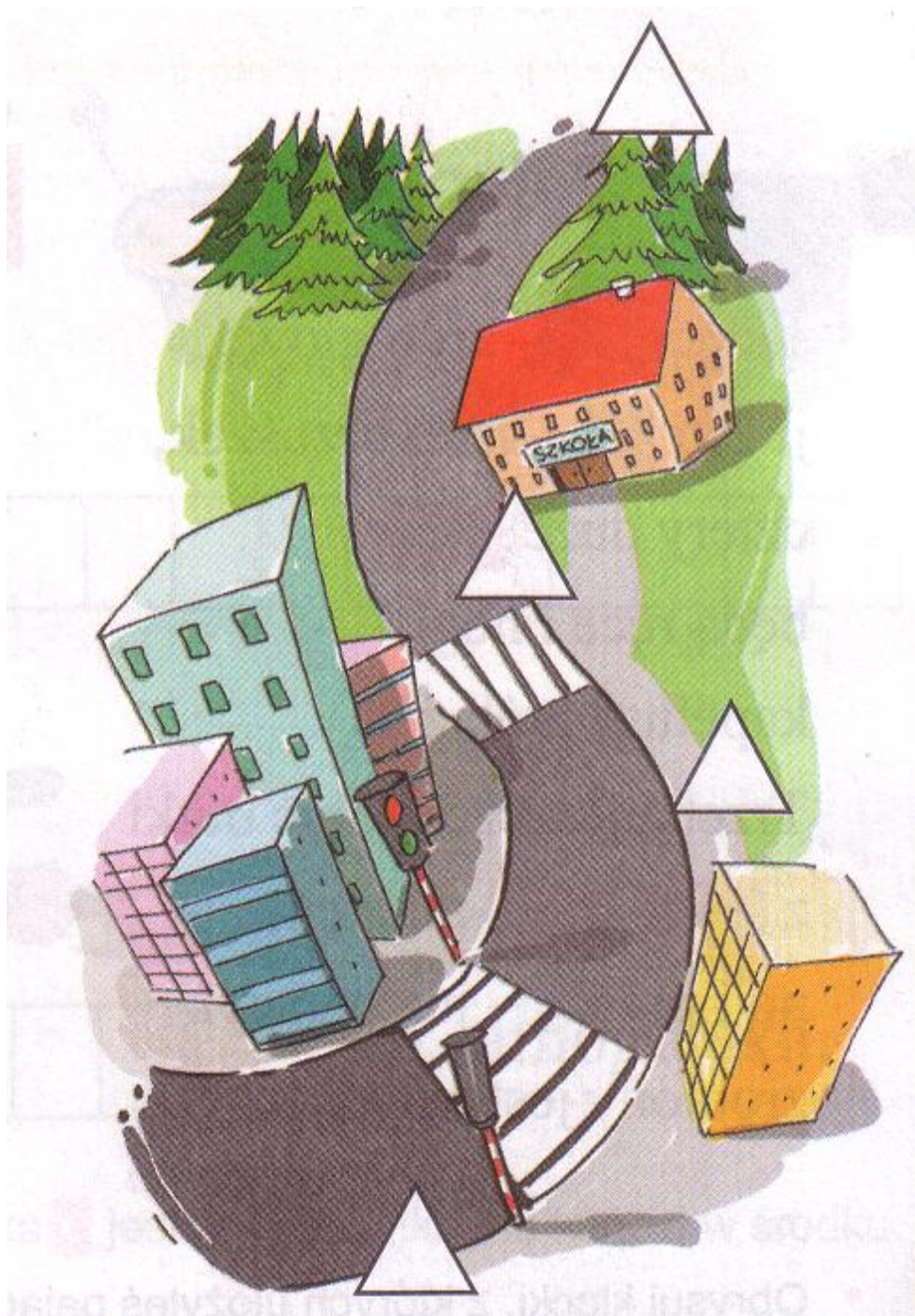
Zaznacz kolorem zielonym bezpieczne drogi z domu do szkoły.



Źródło: H. Gutowska, B. Rybnik; „Bezpieczna droga do szkoły”, cz. I. Wyd. Grupa Image, sp. z.o.o. ,
Wydanie IV, Warszawa 2002r.

(Pomocnicza karta dla pracy domowej.)

Wytnij znaki drogowe i przyklej je we właściwe miejsca.



(Źródło: Podręcznik „Ja i moja szkoła”, Wyd. MAC Edukacja, Kielce 2006r.)

